

SATÉNNOVÁ s řetízky z perel



Saténová elegance s perlovým řetízkem

Vítejte u návodu na výrobu elegantní saténové kabelky pro slavnostní příležitosti!

Tuto jedinečnou kabelku jsem vytvořila jako doplněk k novému článku na mém blogu o slavnostních a svatebních kabelkách. Je to můj první model s klopou se zapínáním, fixním perlovým řetízkem na rameno a ozdobným zapínáním se srdíčkovým filigránem. Jako materiál jsem použila satén, který představuje nový vzhled s třepivým, přesto elegantním, efektem.

Tato kabelka je perfektním doplňkem na svatby, do divadla či jiné slavnostní události. Můžete si ji vyrobit v barvách, které budou ladit s vašimi šaty. Zároveň vám tento projekt umožní rozšířit vaše dovednosti v technice smyčkování a vyzkoušet si práci s tímto úžasným materiálem. Díky svému třepivému vzhledu vám odpustí řadu začátečnických chyb.

Dobrou zprávou je, že kabelku lze vyrobit během jednoho víkendu. Tak proč to nezkusit? Vytvořte si vlastní unikátní kabelku přesně podle vašich představ a potřeb. Nechte se inspirovat tímto návodem a vytvořte si dokonalý doplněk pro vaši příští slavnostní příležitost!

Rozměry: cca 17 × 13 cm

Hloubka: 5 cm

POUŽITÉ TECHNIKY

Příprava čtvercového nebo obdélníkového základu

Lineární smyčkování

Spirálové smyčkování

Skrývání volných konců

Sestavování projektu

Šitá látková podšívka

Příprava vyztuženého dna

Lemování základu

SOUPIS MATERIÁLU

Kanava vel. 2 (#5)

Smyčkované plochy a hrany: bílý satén cca 70 metrů pruhů v šíři 1,3 cm

Uzamykací médium: bílá pevná bavlněná příze

Podšívka: bílý satén v rozměru 39×22 cm

Rukojeť: perličky, stuha 3 mm v šedé nebo bílé barvě

Vyztužené dno: překližka 1,5 mm

Smyčkovací háček

Gobelínová jehla

Šicí stroj, jehla, nit

- 1 Ustříhnete 5 dílů kanavy:
 - 1 díl o velikosti 43×30 čtverečků (š×v) na přední díl,
 - 1 díl 43×49 čtverečků (š×v) na zadní díl s klopou,
 - 2 díly 14×30 čtverečků na boky (š×v) a
 - 1 díl 43×14 čtverečků (š×v) na dno kabelky.

Přeložte okraje každého dílu kanavy tak, že ji přehnete ve čtvrté řadě vyznačené šedou barvou v návodu na str. 5 až 7.

- 2 Nastříhejte nůžkami, nebo nařežte řezacím kolečkem, pruhy z bílého saténu (Obr. 1).

- 3 Usmyčkejte jednu řadu kolem dokola předního a zadního dílu (Obr. 2).

- 4 Poté smyčkejte lineární metodou smyčkování shora dolů jak na předním, tak na zadním díle (Obr. 3).

- 5 Usmyčkejte boční strany kabelky a dno - můžete opět lineární metodou shora dolů, nebo jako já, spirálovou metodou smyčkování.

- 6 Po dokončení budete mít pět usmyčkovaných dílů (Obr. 4).

- 7 Skryjte všechny volné konce saténu a uzamykací přize na všech pěti dílech.

- 8 Nyní obšivacím stehem spojte všech pět dílů dohromady.

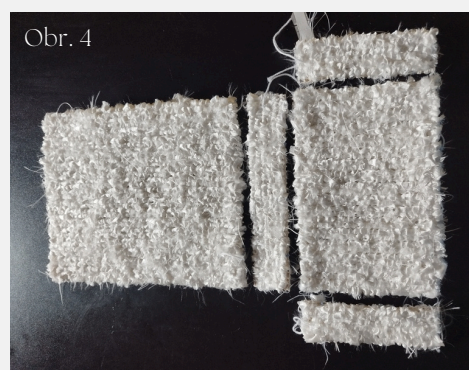
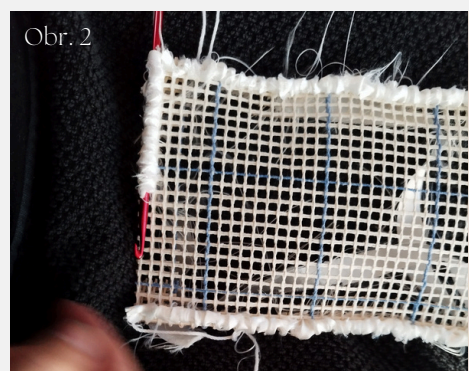
- 9 Obšivacím stehem také olemujte všechny zbylé hrany kanavy tak, abyste ji plně zakryli.

- 10 Přidělejte na vnitřní stranu zavírací klopou magnetické zapínání a na předním díle kabelky také. Vzdálenost zapínání si určete podle přehnutí klopou - kam vám překlopení vyjde, uberte dva centimetry a připevněte magnetické zapínání.

- 11 Ustříhnete si ze saténu kus 39×22 cm velký. Na šicím stroji oentlujte všechny čtyři hrany. Vložte ji do kabelky a našpendlete si, kde budete dělat šev na bočních stranách, jak bude široký a jak vysoko budete podšívku sešívát.

- 12 Nezapomeňte při upravování počítat se založením hran dovnitř kabelky. Boční hrany podšívky sešijte.

- 13 Vezměte balení bílých perliček a navlečte je na úzkou, 3 mm stuhu, popřípadě pevný provázek. Na koncích ponechte cca 10 cm volný konec stuhu/provázku.



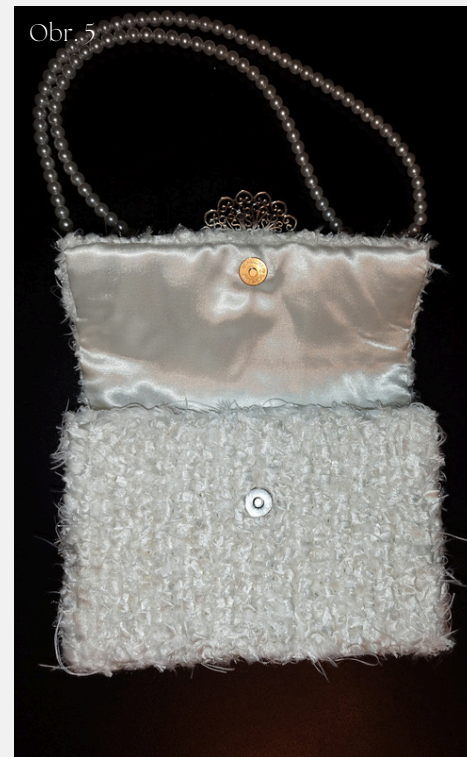
- 14 Zavřete kabelku na zapínání a naměřte si cca 4-6 cm, jak se vám bude líbit, od krajů kabelky v horní části přehnuté klopky. Navlečte zbylé konce stuhy/provázku do gobelínové jehly a vpíchněte z lícové strany na rub první část perlového řetízku. Navlečte druhý konec zbytku stuhy/provázku do gobelínové jehly a ve stejné řadě a stejné vzdálenosti od kraje kabelky, jako první část, vpíchněte opět z lícu na rub.
- 15 Na vnitřní straně uba zbylé konce stuhy/provázku zavažte dobře na několik uzlů.

Můj tip

Pokud budete dělat větší kabelku s klopou, musíte buďto na horní část, popř. boční části kabelky obšívacím stehem rovnou přidělat galanterní oko pro upínání popruhů/řezítků, anebo uvázat každý konec zbylé stuhy/provázku zvlášť v místě, kde jste ho vpíchni. A aby se vám nevyvlékal, musíte ho uvázat přes nějakou galanterní spojku, či podložku, aby vám tíha kabelky nedeformovala klopou kabelky.

- 16 Horní řezítky, takto shora upevněné a uvnitř svázané, jsou vhodné pro lehčí obsah kabelky, řekněme, do 500 g.
- 17 Vložte sešitou podšívku do kabelky, pečlivě upravte, přehněte si entlované hrany dovnitř mezi podšívku a kabelku a zadním stehem ručně jehlou a nití přišijte podél celé kabelky, včetně klopky (Obr. 5).
- 18 Okolo místa, kde máte na klopě magnetické zapínání, přišijte nějaký pevný kovový filigrán, nebo minerál v kabošonu. Ve zdobení se meze nekladou.

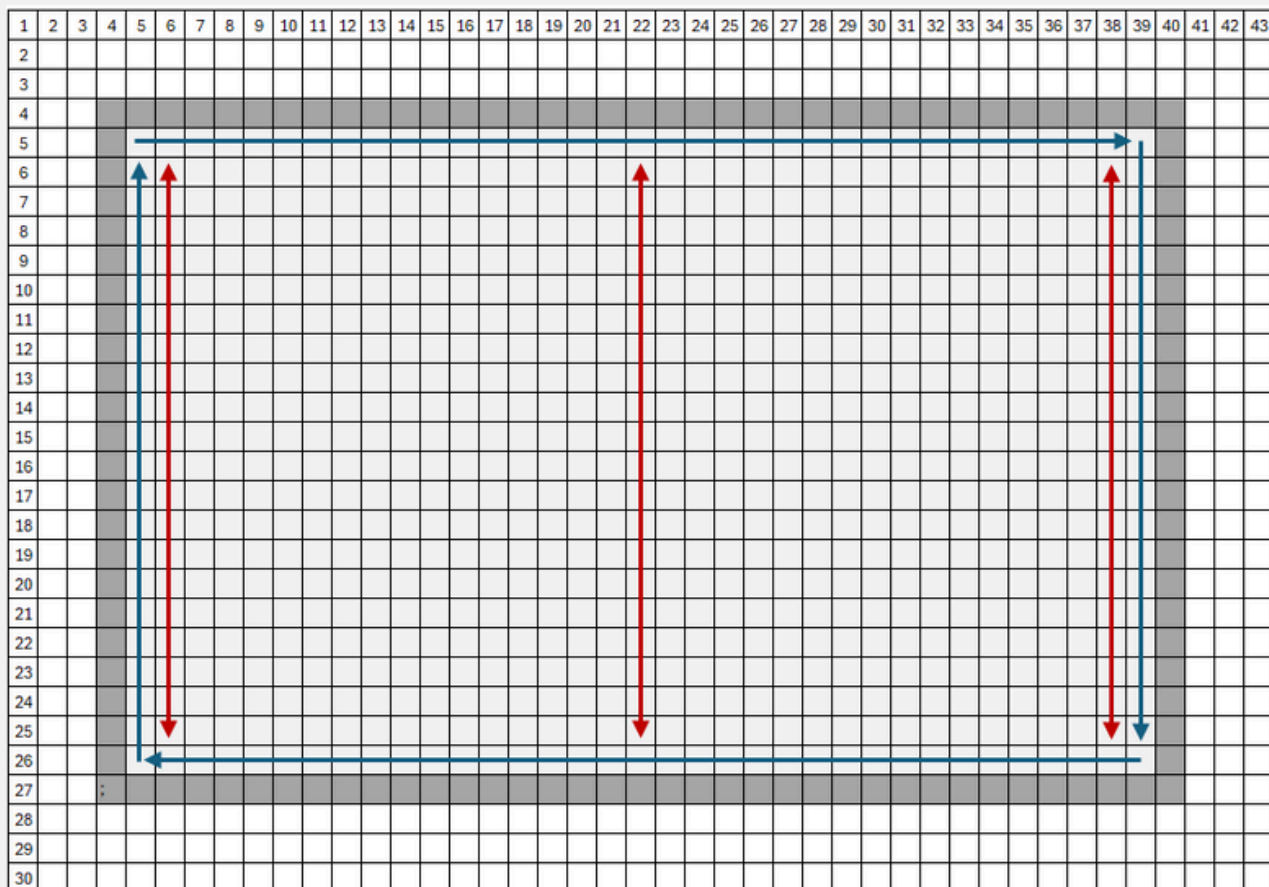
Hezké tvoření přeji :)



Saténová elegance s perlovým řetízkem

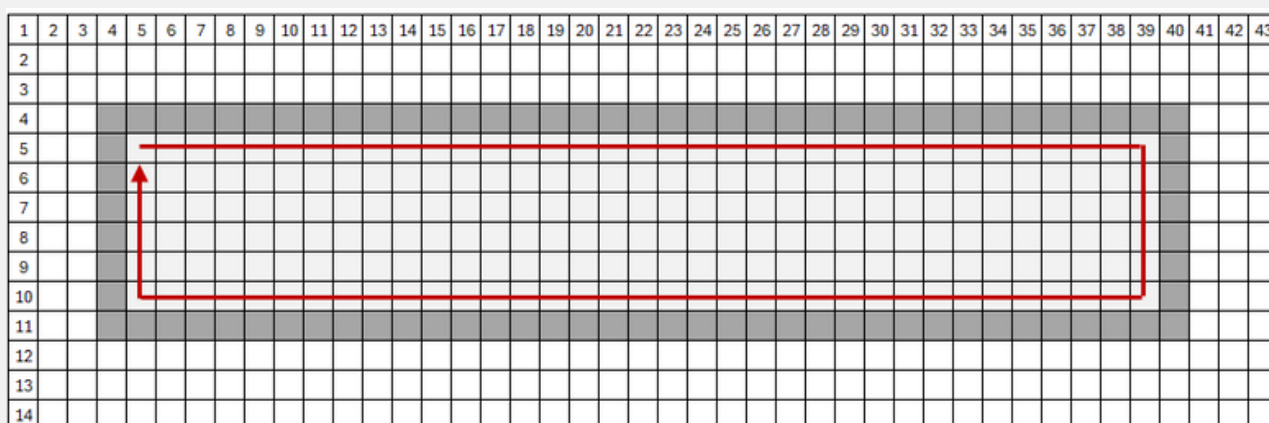
PŘEDNÍ DÍL

(návod k projektu najdete na straně 3 a 4)



DNO

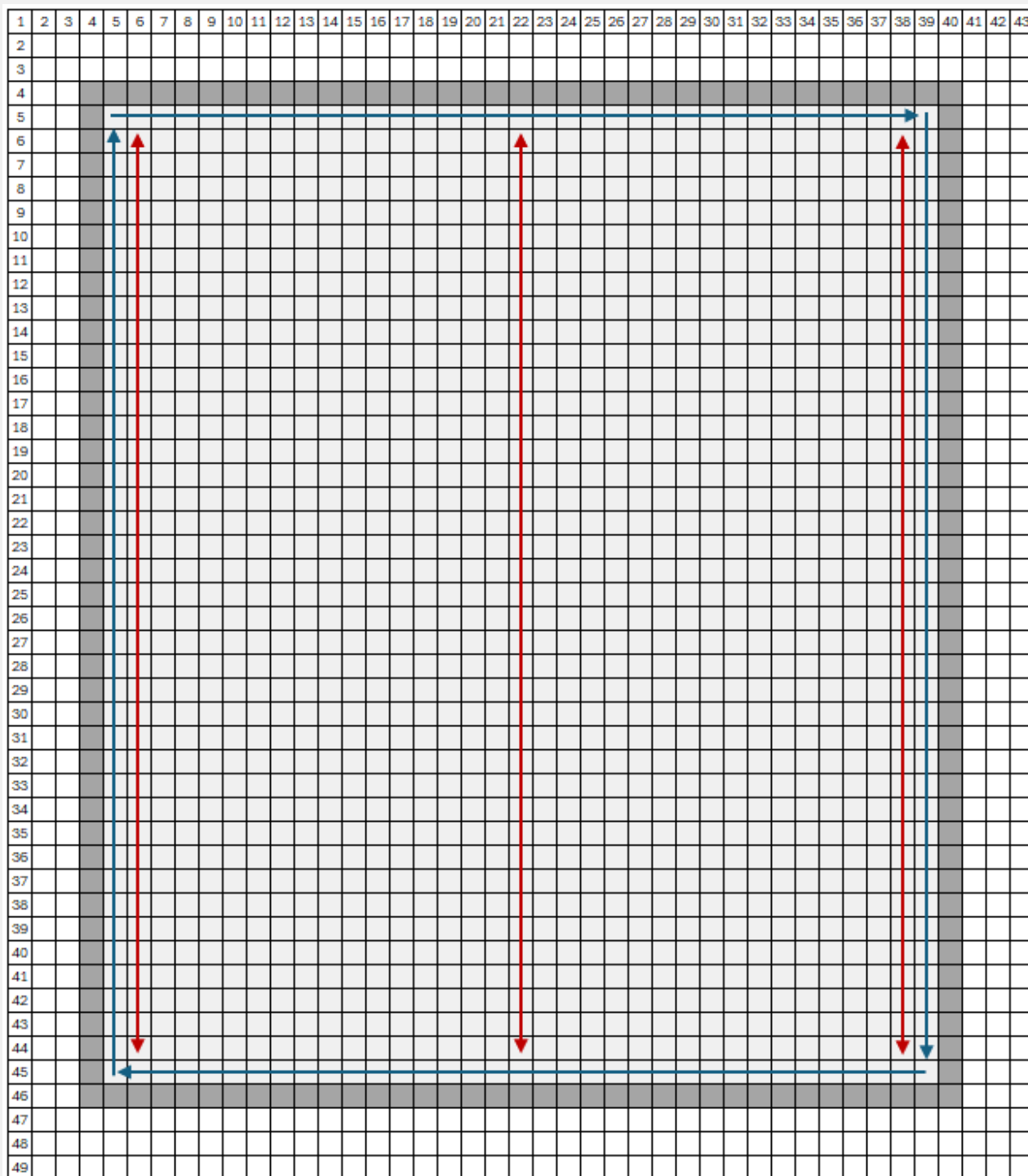
(návod k projektu najdete na straně 3 a 4)



Saténová elegance s perlovým řetízkem

ZADNÍ DÍL S KLOPOU

(návod k projektu najdete na straně 3 a 4)



Saténová elegance s perlovým řetízkem

BOČNÍ DÍLY

(návod k projektu najdete na straně 3 a 4)

1	2	3	4	5	6	7	8	9	10	11	12	13	14
2													
3													
4													
5													
6													
7													
8													
9													
10													
11													
12													
13													
14													
15													
16													
17													
18													
19													
20													
21													
22													
23													
24													
25													
26													
27													
28													
29													
30													