

KELTICKÁ

elegance z nespředené vlny



Keltská elegance z nespředené vlny

Před nějakou dobou jsem se potkala s jednou úžasnou návrhářkou. Líbily se jí moje kabelky a navrhla mi, abych vyzkoušela udělat nějaké z vlny nebo hedvábí.

Přemýšlela jsem o tom a řekla si, proč vlastně ne?

Jedná se o plně ekologický materiál, který by mohl doplnit moji vizi toho, že originální doplňky mohou být nejen krásné a funkční, ale zároveň také udržitelné.

Objednala jsem si vlnu a vyzkoušela jí :) kabelka mě naprosto nadchla. Nespředená vlna dělá měkké smyčky, jsou krásně přirozeně lesklé a působí celistvě a výsledný efekt noblesně.

Rozměry: 28,5 × 16,5 cm

Hloubka: 7 cm

POUŽITÉ TECHNIKY

Příprava čtvercového nebo obdélníkového základu

Lineární smyčkování

Volná forma smyčkování

Spirálové smyčkování

Skrývání volných konců

Sestavování projektu

Šitá látková podšívka

Příprava vyztuženého dna

Lemování základu

SOUPIS MATERIÁLU

Kanava vel. 2 (# 5)

Smyčkované plochy: 100 g ohnivě červené vlny Merino (20-21 mikronů), pár gramů vlny Merino stejné gramáže v tyrkysové a černé barvě

Uzamykací médium: černá pevná bavlněná příze

Obšivací materiál: hedvábí Habutai v černé barvě

Podšívka: hedvábí Habutai v červené barvě

Rukojet: dřevěná obdélníková v černé barvě

Vyztužené dno: překližka 1,5 mm

Smyčkovací háček

Gobelínová jehla

Šicí jehla

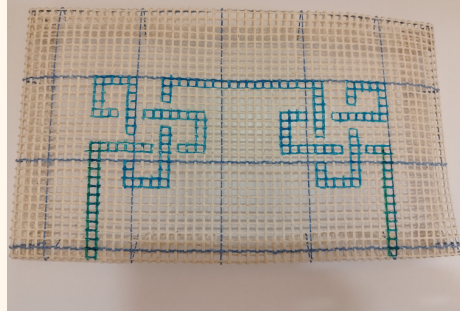
Nit v barvě podšívky

Permanentní fix

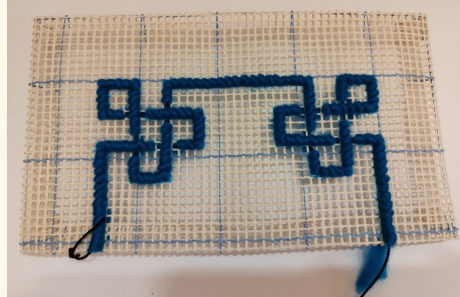
Lepidlo ve spreji

- 1 Ustříhněte 5 dílů kanavy: 2 díly o velikosti 63 × 41 čtverečků (š×v) na přední a zadní díl, 2 díly 24 × 41 čtverečků (š×v) na boční díly a 1 díl o velikosti 63 × 24 čtverečků (š×v) na spodní díl. Přeložte okraje každého dílu kanavy tak, že ji přehnete v řadě vyznačené šedou barvou v návodu na stranách 5 a 6.
- 2 Předkreslete si vzor na kanavu permanentním fixem (viz Obr. 1).
- 3 Usmyčkejte volnou metodou smyčkování vykreslený vzor modrou vlnou (viz Obr. 2).
- 4 Následně usmyčkejte stejným způsobem černou vlnou obrys vzoru (viz Obr. 3).
- 5 Lineární metodou smyčkování dokončete přední díl (viz Obr. 4). Stejným způsobem usmyčkejte i zadní díl (viz Obr. 5).
- 6 Usmyčkejte spodní díl kabelky podle vzoru na straně 5 použitím buďto čistě lineární metody, anebo jako v mém případě jsem použila lineární metodu na modré a černé části vzoru a ostatní, červené plochy, jsem vyplnila spirálovou metodou smyčkování.
- 7 Usmyčkejte obě boční strany lineární metodou.
- 8 Skryjte všechny volné konce vlny a uzamykací příze na všech dílech a vznikne vám pět usmyčkovaných dílů (viz Obr. 6).
- 9 Vzhledem k tomu, že jsem s vlnou dříve nepracovala a kabelky z ní neměla možnost vyzkoušet, jsem se rozhodla nastříkat rubové strany všech dílů lepidlem ve spreji a přelepit rubovou stranu látkou, abych bezpečně zajistila zadní části smyček (viz Obr. 7).
- 10 Než mi rubové strany úplně zaschly, nastříhala jsem si černé hedvábí na cca 1,3 cm široké a 40 cm dlouhé pruhy. Těmito pruhy jsem obšívacím stehem přišila všechny díly kabelky k sobě (viz Obr. 8).
- 11 Ušijte z červeného hedvábí podšívku kabelky. Vytvořte si na ní kapsy podle vašeho přání.
- 12 Uřízněte z překližky kus o velikosti cca 6 × 27 cm, smirkovým papírem zarovnejte a zaoblete hrany a rohy. Vyzkoušejte vložit zaoblené dno. Pokud je vložení těžké, upravte smirkovým papírem velikost dna.

Obr. 1



Obr. 2



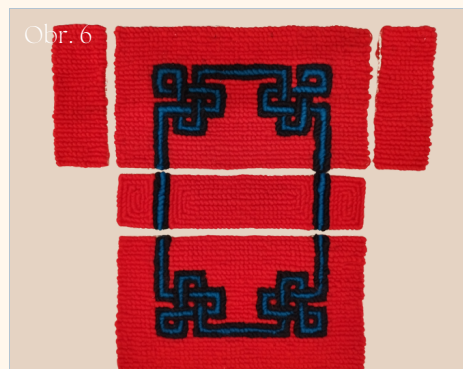
Obr. 3



Obr. 4



- 13 Dotvarujte kabelku a promáčkněte boční hrady kabelky směrem dovnitř.
- 14 Do zhruba druhé usmyčkové řady v hraně navlékněte kroužky pro ramenní řetízek.
- 15 Spočítejte si počet usmyčkových ok a rozplánujte umístění dřevěných rukojetí na přední a zadní díl kabelky. Začněte obšívát horní hranu kabelky obšívacím stehem a stejným způsobem přišijte v průběhu obšívání horní hrany také obě ucha.
- 16 Podšívku přišijte ručně zadním stehem k horní hraně kabelky jehlou a nití.



TIPY NA VYLEPŠENÍ

Do podšívky můžete umístit dva magnety, cca pět centimetrů od kraje. Tím se vám kabelka bude držet pěkně zavřená.

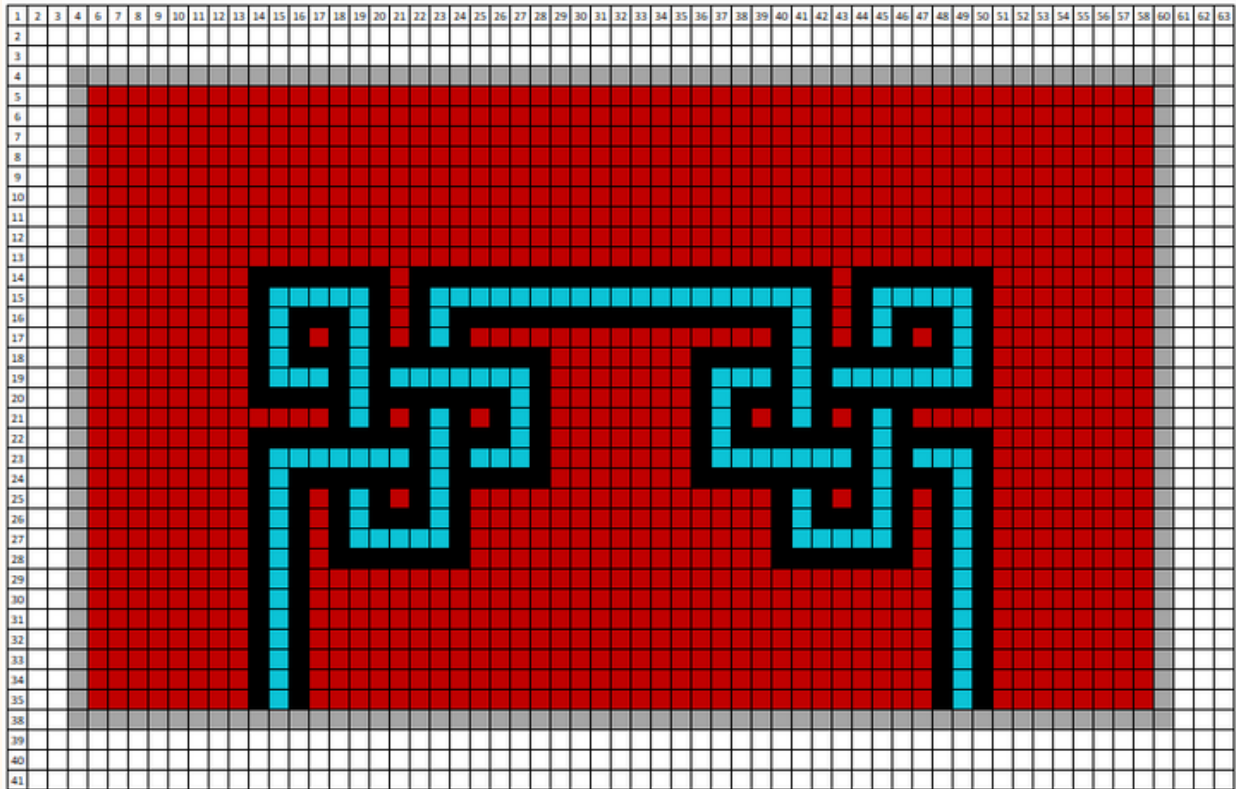
Můžete použít různé barevné kombinace.

Velice skvěle působí v černo-žluté nebo černo-zelené barevné variaci.

Keltská elegance z nespředené vlny

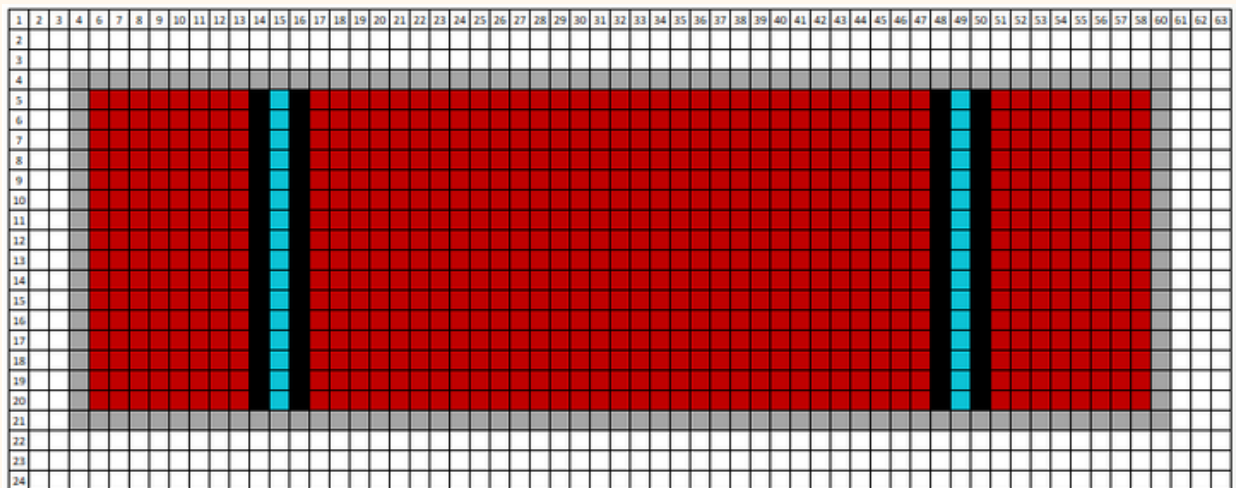
PŘEDNÍ A ZADNÍ DÍL

(návod k projektu najdete na straně 3)



SPODNÍ DÍL

(návod k projektu najdete na straně 3)



Keltská elegance z nespředené vlny

BOČNÍ DÍLY

(návod k projektu najdete na straně 3)

