

KABELKA na zimu - dle přání



Modro-oranžová kabelka

Letošní podzim byl opět krásný.

Objednala jsem si nový druh obdélníkových rukojetí, do kterých se uprostřed kabelka vsazuje. Ke kabelce se lepí a zajišťují několika maličkými šroubky.

Musela jsem je hned vyzkoušet a protože jsem byla inspirovaná venkovní procházkou, sáhla jsem po oranžové... tentokrát oranžovo-žluto-modré vlně a jednobarevné modré vlně, která odpovídala odstínu modré v žíhaném klubku.

Rozměry: 34 × 22,5 cm

Hloubka: 10 cm

POUŽITÉ TECHNIKY

Příprava čtvercového nebo obdélníkového základu

Částečné a plné spirálové smyčkování

Skrývání volných konců

Sestavování projektu

Šitá látková podšívka

Příprava vyztuženého dna

Lemování základu

SOUPIS MATERIÁLU

Kanava vel. 2 (# 5)

Smyčkované plochy: 1 klubko žíhané a 1 klubko modré silné pletací příze

Uzamykací médium: černá bavlněná příze

Podšívka: bavlněné plátno v modré barvě

Rukojet': dřevěná, obdélníková, s průřezem na vsazení kabelky

Vyztužené dno: překližka 1,5 mm v rozměru cca 23,5 x 8,5 cm

Smyčkovací háček

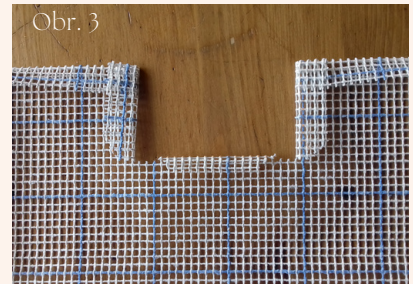
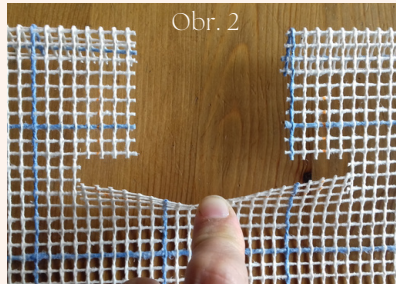
Gobelínová jehla

Šicí jehla

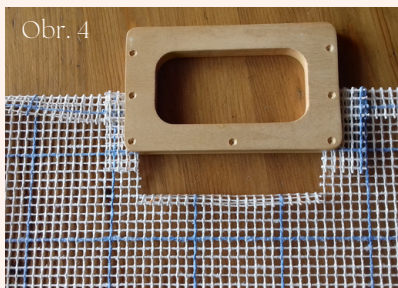
Nit v modré barvě

Permanentní fix

- 1 Ustříhnete 3 kusy kanavy: 2 kusy o velikosti 72×48 čtverečků (š×v) na přední a zadní díl a 11 kus 68×23 čtverečků (š×v) na spodní díl. Založte okraje každého dílu kanavy tak, že ji přehnete ve čtvrté řadě vyznačené šedou barvou v nákresu na straně 5.



- 2 Nastříhnete horní část předního a zadního dílu pro rukojeť (viz Obr. 2 a 3). Pečlivě vyzkoušejte u obou dílů, že jde rukojeť na pevně nasadit (Obr. 4).
- 3 Naznačte si na kanavě fixem, kde rukojeť končí a kde začnete se smyčkováním.



- 4 Nastříhnutou kanavu v místě kolem rukojeti přetřete vteřinovým lepidlem, aby se tyto díly nerozplétaly při smyčkování. Lepidlo nechte úplně zaschnout (Obr. 5).
- 5 Smyčkovat začnete od místa, kde jste si naznačili konec rukojetí (viz. Obr. 6).
- 6 Usmyčkujte přední a zadní díl podle vzoru na straně 5 za použití částečně spirálové metody ve směru šipek na vzoru (Obr. 7 až 9).



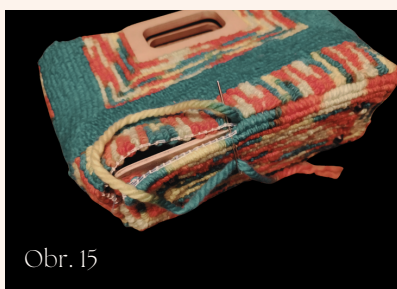
- 7 Spodní část předního a zadního dílu smyčkujte kolmo k již usmyčkované části kabelky (viz Obr. 10).



- 8 Usmyčkejte spodní díl za použití spirálové techniky, viz nákres na straně 5.
- 9 Skryjte všechny volné konce vlny a uzamykací příze na všech třech dílech kabelky.
- 10 Přední a zadní díl sešijte po stranách obšivacím stehem gobelínovou jehlou. Jestli použijete žíhanou, nebo jednobarevnou modrou vlnu, nechám na vás. Já použila žíhanou.
- 11 Z plátna ušijte podšívku kabelky. Vytvořte si na ní kapsy dle vašeho přání (viz. Obr. 11 a 12). Přišijte na ní dvě sady magnetického zapínání v krajních částech stejně daleko od středu.
- 12 Ručně přišijte podšívku ke kanavě v místě, kde bude rukojeť (Obr. 13).



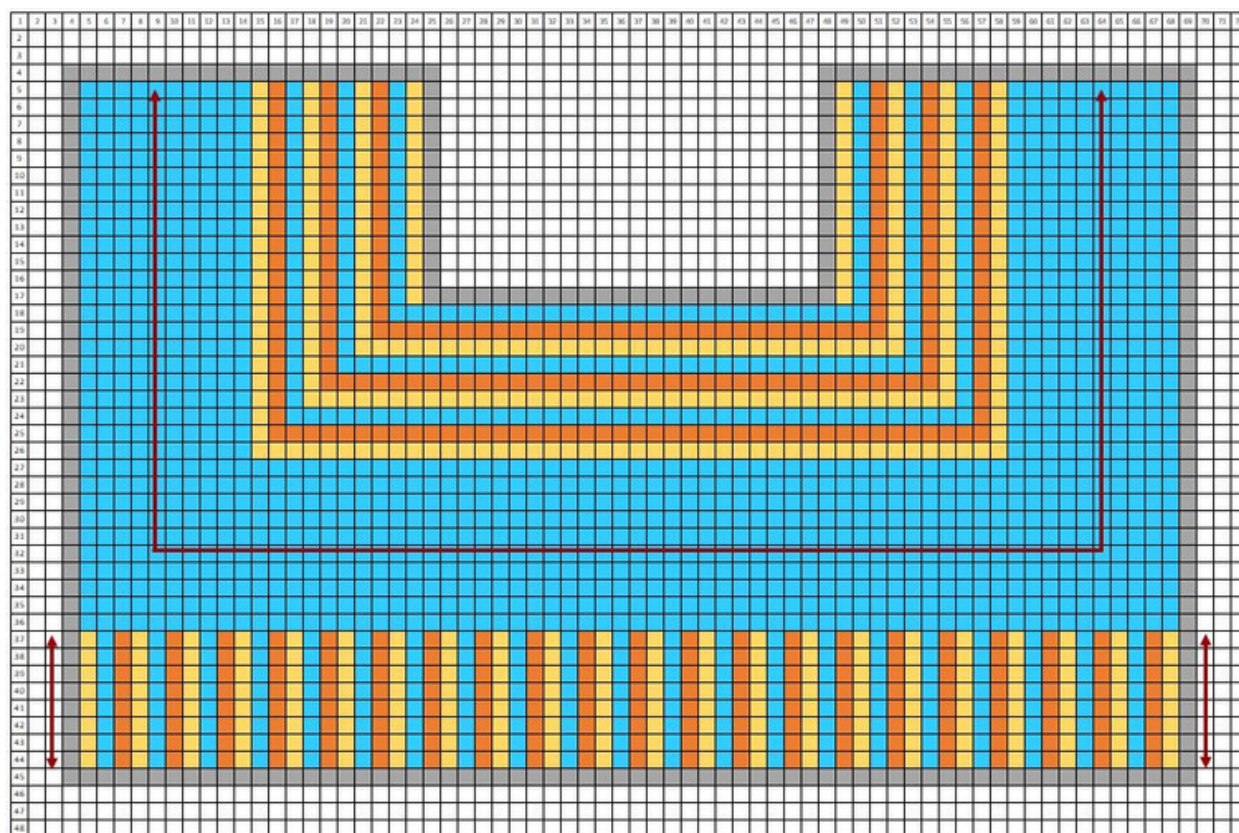
- 13 Vyzkoušejte nanečisto nasazení rukojeti na své místo tak, že v řezu uprostřed bude kanava, včetně podšívky. Pokud dobře sedí, vyndejte ji a do řezu kolem dokola naneste silné lepidlo na textil, může být i Chemopren. Nechte dle návodu odvětrat a nasadte rukojeť pevně na své místo a jejich pozici zajistěte malými šroubky (Obr. 14).



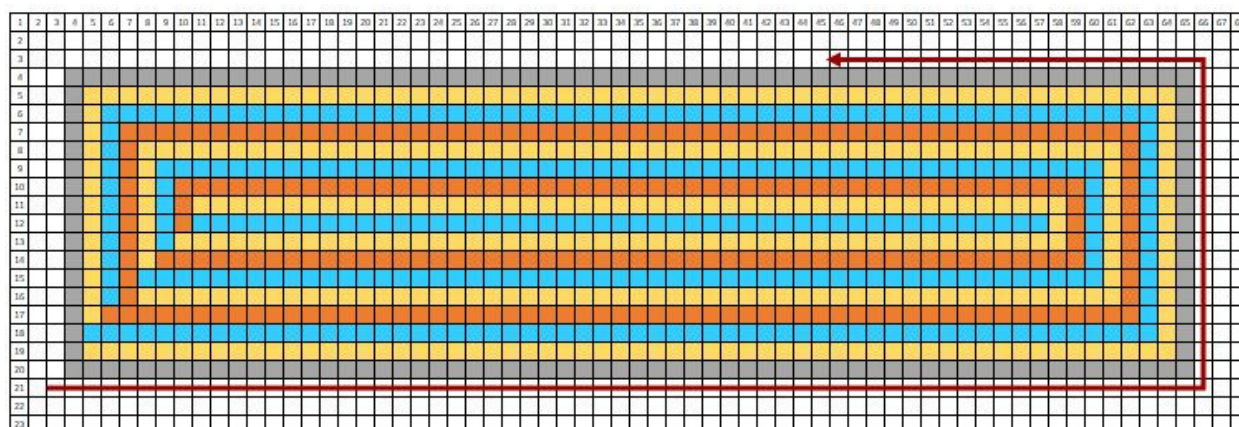
- 14 Spodní rohy podšívky přišijte dvěma stehy v každém spodním rohu ke kanavě. Přišijte obšivacím stehem tři strany spodního dílu k zadnímu a přednímu dílu kabelky (Obr. 15).
- 15 Uřízněte z překližky kus o velikosti 23,5 x 8,5 cm, smirkovým papírem zarovnejte a zaoblete hrany a rohy. Vyzkoušejte nesešitou hranou vsunout zaoblené dno. Pokud je vsunutí těžké, poupravte smirkovým papírem velikost dna.
- 16 Po vsunutí vyztuženého dna přišijte obšivacím stehem zbytek spodního dílu ke kabelce (Obr. 15).
- 17 Olemujte obšivacím stehem horní hranu kanavy a ručně přišijte podšívku zadním stehem k horní hraně kabelky jehlou a nití (Obr. 16).

Modro-oranžová kabelka

PŘEDNÍ A ZADNÍ DÍL
(návod k projektu najdete na straně 3 a 4)



SPODNÍ DÍL
(návod k projektu najdete na straně 3 a 4)





TIPY PRO VÁS

Do ohybu v bočních dílech můžete umístit kovové kroužky a připevnit ke kabelce řetízek pro nošení přes rameno.

Při přišívání spodního dílu dbejte pečlivě na to, abyste spodní díl přišli přesně doprostřed bočního lemu. Pokud vám spodní díl vůči bočnímu lemu ujede, zkazí vám to výsledný vzhled kabelky.